



**Openfind™**

ArkEase Pro 2.7 系列  
Cloud Drive 使用手冊

---

# 目錄

目錄.....	2
<b>CHAPTER 1: 使用前準備事項 .....</b>	<b>3</b>
<b>CHAPTER 2: 安裝/解除安裝 CLOUD DRIVE.....</b>	<b>3</b>
2.1 安裝 CLOUD DRIVE .....	3
2.2 解除安裝 CLOUD DRIVE .....	5
<b>CHAPTER 3: 設定 .....</b>	<b>7</b>
3.1 CLOUD DRIVE 主畫面提示訊息說明 .....	7
3.2 CLOUD DRIVE 設定步驟 .....	10
<b>CHAPTER 4: WINDOWS 工具列圖示.....</b>	<b>15</b>
4.1 工具列圖示說明 .....	15
4.2 查看或更改目前 CLOUD DRIVE 設定 .....	16
4.3 快速開啟 CLOUD DRIVE 之掛載磁區 .....	17
4.4 取消 CLOUD DRIVE 上傳檔案 .....	18
4.5 關閉 CLOUD DRIVE 之應用程式 .....	19
<b>CHAPTER 5: 日常操作說明.....</b>	<b>19</b>
5.1 檔案操作 .....	19
5.2 檔案上傳中之相關異動操作.....	20
<b>CHAPTER 6: 常見問題與解答 .....</b>	<b>21</b>

## Chapter 1: 使用前準備事項

在使用 ArkEase Pro 之前，請先準備好以下相關資訊以及軟硬體設備：

- 一個 ArkEase Pro 伺服器上的個人帳戶（包含使用者名稱及密碼）。
- 一台個人電腦或筆記型電腦（Cloud Drive 程式最低作業系統需求為 Windows 7）：
  - Windows 7 (64 bit)
  - Windows 8/8.1 (64 bit)
  - Windows 10 (64 bit)

※本手冊之操作以 Windows 10 為例，並以 Cloud Drive 代表 ArkEase Pro Cloud Drive 進行使用說明。

## Chapter 2: 安裝/解除安裝 Cloud Drive

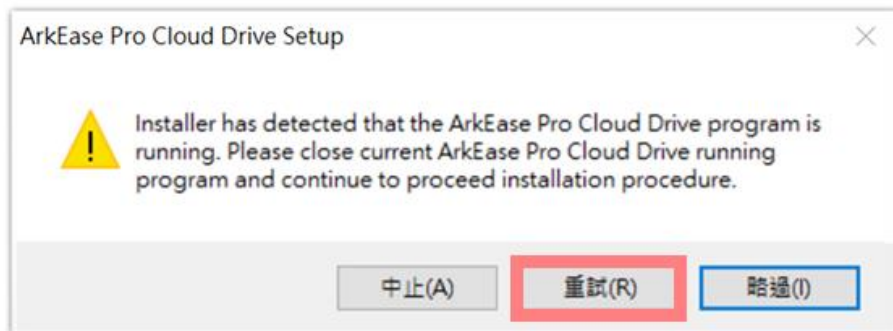
### 2.1 安裝 Cloud Drive

- 雙點擊 ArkEase Pro Cloud Drive 之執行檔，在 I agree to the license terms and conditions 勾選框內打勾，接著點擊 Install。

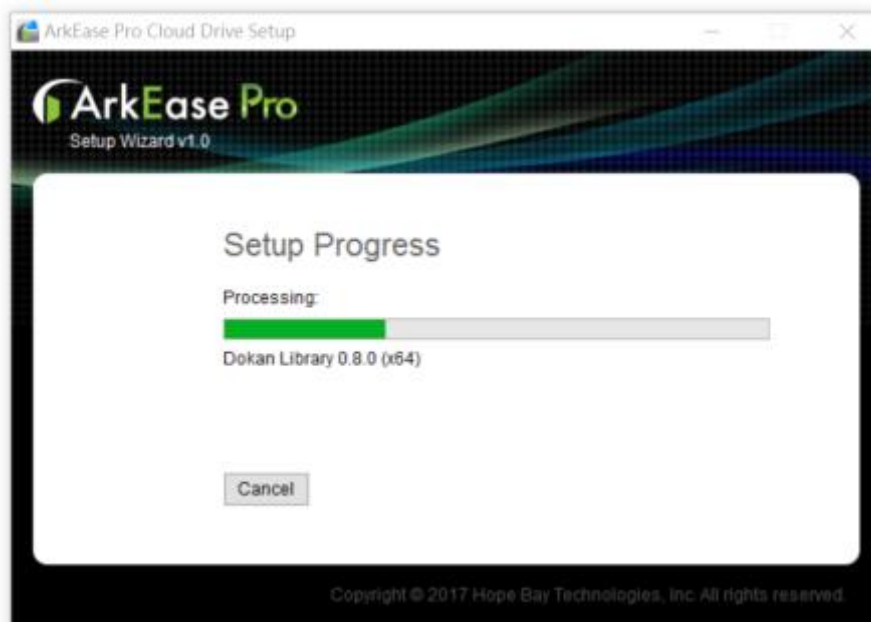


- 安裝時，若偵測到較舊版本還在執行，則會跳出提示視窗，提醒使用者 Cloud Drive 應用程式正在執行中，此時請先將關閉正在執行的 Cloud Drive 程式，關閉完成後再點擊“重試”，則安裝程式會繼續執行，將 Cloud Drive 更新為新版。關閉 Cloud Drive 的步驟請

參考後續之“關閉 Cloud Drive 之應用程式” 章節。若想取消安裝程序，請點擊“中止”，此時安裝便會被取消。為避免安裝不完整或其餘意外狀況，切勿點擊“略過”。



- Cloud Drive 安裝精靈會開始進行安裝流程，此時若想要取消安裝，點擊 Cancel 便可以中斷安裝流程。

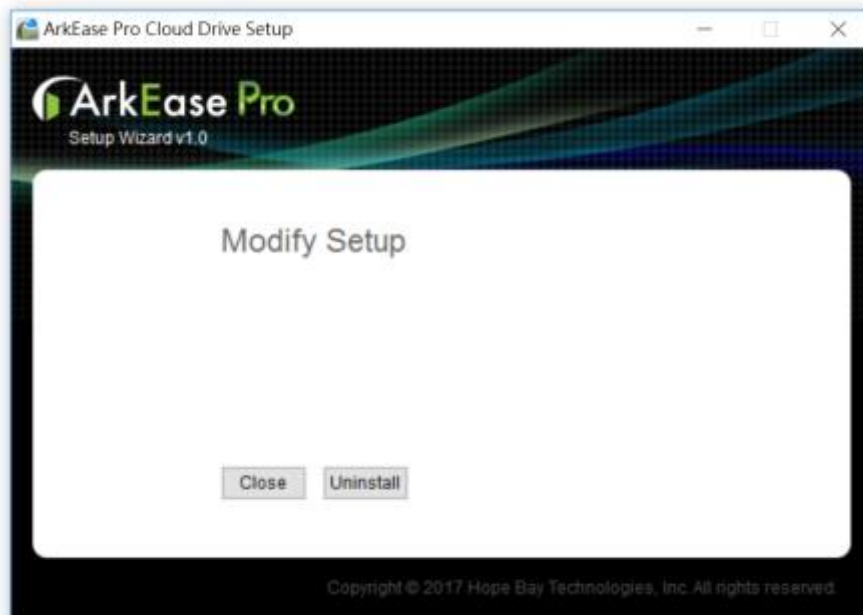


- 安裝完成後，Cloud Drive 安裝精靈會顯示 Installation Successfully Completed 之訊息，接著點擊 Close 便可以開始進行 Cloud Drive 的設定，設定步驟請參考後續之“設定” 章節。

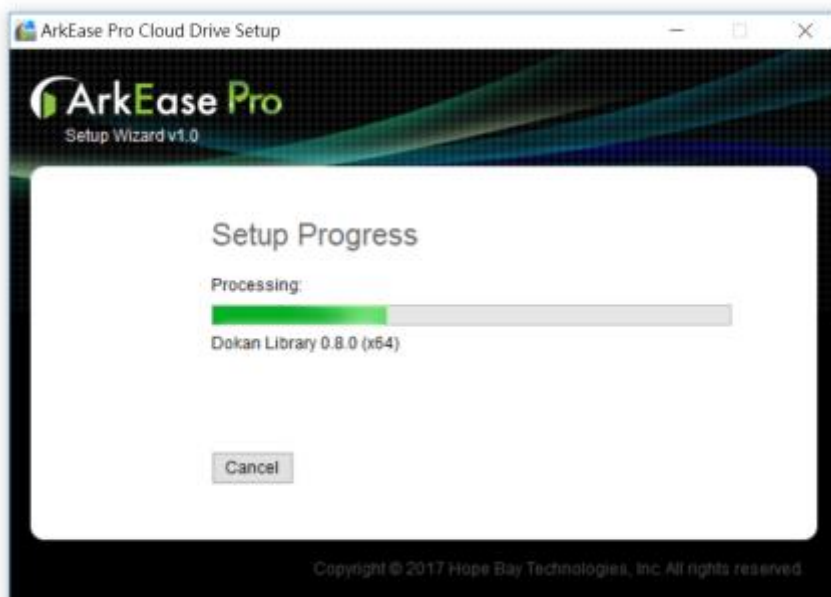


## 2.2 解除安裝 Cloud Drive

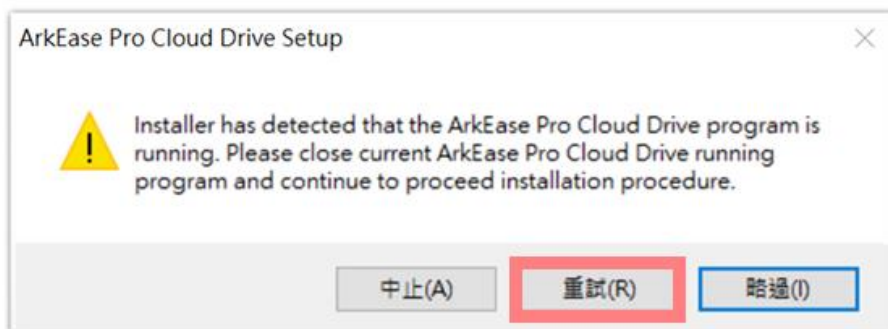
- 雙點擊 ArkEase Pro Cloud Drive 之執行檔，點擊 Uninstall。



- Cloud Drive 安裝精靈會開始進行解除安裝流程，此時若想要取消解除安裝，點擊 Cancel 便可以中斷解除安裝流程。



- 解除安裝時，若系統偵測到使用者尚未關閉 Cloud Drive，此時會跳出警告視窗，使用者若要繼續進行解除安裝，請先將關閉正在執行的 Cloud Drive 程式，關閉完成後，方能繼續解除安裝。為避免安裝解除裝不完整或其餘意外狀況，切勿點擊“略過”。



- 解除安裝完成後，Cloud Drive 安裝精靈會顯示 Uninstall Successfully Completed 之訊息 Close，此時請點選 Close 以關閉 Cloud Drive 安裝精靈。



## Chapter 3: 設定

### 3.1 Cloud Drive 主畫面提示訊息說明

- 安裝完成 Cloud Drive 後，請從 Windows 的開始開啟 Cloud Drive 程式，此時會跳出主畫面視窗。



- 點擊主畫面中的“Test”按鈕後，主畫面中可能會出現的提示訊息將會在本頁最下方的表格中做說明：





Table 1

訊息	描述
Trying to connect	表示輸入完設定資訊後，Cloud Drive 正在連線到伺服器
Test connection succeeded	表示輸入完設定資訊後，Cloud Drive 已正常連線到伺服器，可以開始進行磁區的掛載
Test connection failed	表示 Cloud Drive 無法連線到伺服器，此時請確認網路連線是否不穩定，或者向管理者確認欲連線之伺服器位址是否有誤

---

Authorization Failure      表示 Cloud Drive 之設定認證失敗，此時請確認使用者帳號密碼是否有誤

---

Host not found              表示 Cloud Drive 無法連線到伺服器，此時請向管理者確認欲連線之伺服器位址是否有誤

---

### 3.2 Cloud Drive 設定步驟

1. 請輸入使用者名稱、密碼、以及欲連線之伺服器網址或 IP 位址，輸入完成後，請點擊“Test” 按鈕，此時 Cloud Drive 主畫面中會出現 Trying to connect 之訊息，顯示 Cloud Drive 正在連線到伺服器。



2. 在網路連線正常的狀態下，若連線資訊設定皆正確，此時 Cloud Drive 主畫面中會出現 Test connection succeeded 之訊息，表示連線設定已經過驗證。若連線資訊有誤，此時

Cloud Drive 設定視窗中會出現紅色的 Authorization Failure 訊息，此時請向管理者確認帳號密碼或者欲連線之伺服器位址是否有誤。



3. 連線資訊輸入完畢後，請點擊 Mapped Drive 之下拉選單，列出 Windows 現有可用的磁碟機列表，預設為 Z Drive；請選擇一個英文字母以對應 Cloud Drive 欲掛載的磁區，並請注意網路磁碟機的字符是否已經被使用，若檔案總管中，該字母已經被使用者作為磁區的代號，此時 Cloud Drive 會無法正確地掛載，請選擇別的英文字母作為掛載的磁區。



4. Auto start cloud drive when Windows startup 項目預設為不勾選，若勾選此項目，重開機後會自動啟用 Cloud Drive。



5. 輸入完設定資訊後，點擊主畫面中的“Apply”按鈕，主畫面中可能會出現的提示訊息將會在本頁最下方的表格中做說明：

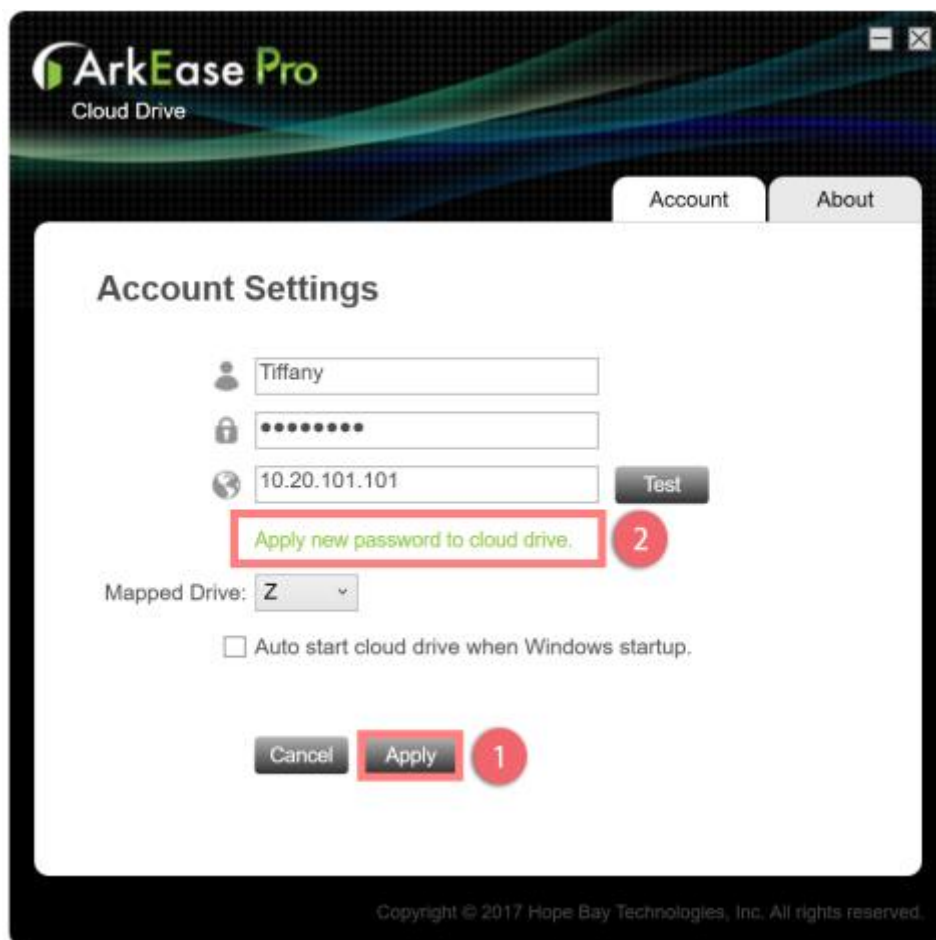


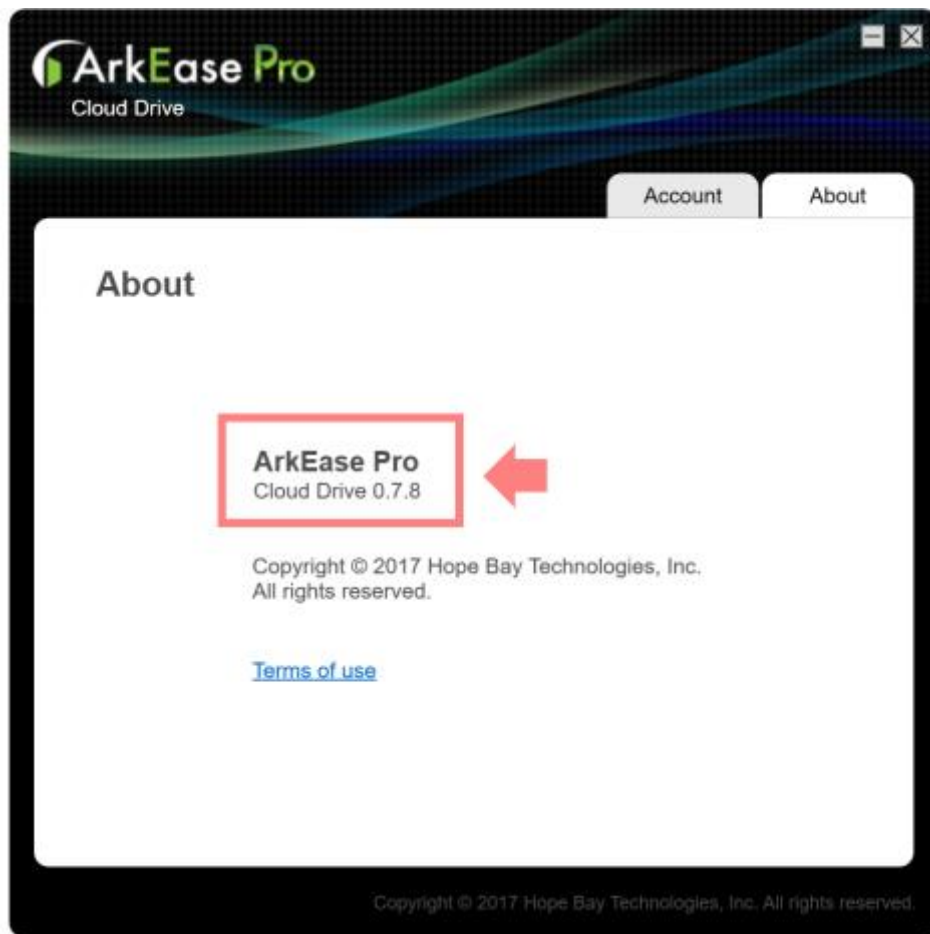
Table 2

訊息	描述
Applying new password to cloud drive	表示輸入新的使用者密碼後，Cloud Drive 正在使用新的密碼連線到伺服器
Authorization Failure	表示 Cloud Drive 之使用者密碼輸入有誤，並且無法正常掛載掛載磁碟機，此時請向管理者確認欲連線之帳號密碼資訊
Authorization Successful	表示 Cloud Drive 之使用者密碼輸入正確，此時磁碟機可以正常進行掛載

無法辨識這台主機

表示欲連線之伺服器位址輸入有誤，此時請向管理者確認伺服器位址之資訊

6. 在主畫面中點擊 About 可以查看目前使用之 Cloud Drive 版本。




## Chapter 4: Windows 工具列圖示

### 4.1 工具列圖示說明


- 使用者啟動 Cloud Drive 後，可以在 Windows 的工具列中找到 Cloud Drive 的 icon，將滑鼠移至 icon 上面，可以看到提示訊息，這些圖示、提示訊息以及其代表的意義會在下列表格中做說明：

Table 3


圖示 提示訊息及描述

 Cloud drive is not ready，表示啟動 Cloud Drive 後，尚未進行設定


---

 Uploading Files，表示檔案正在進行上傳

---

 此圖示可能代表下列兩種情況：

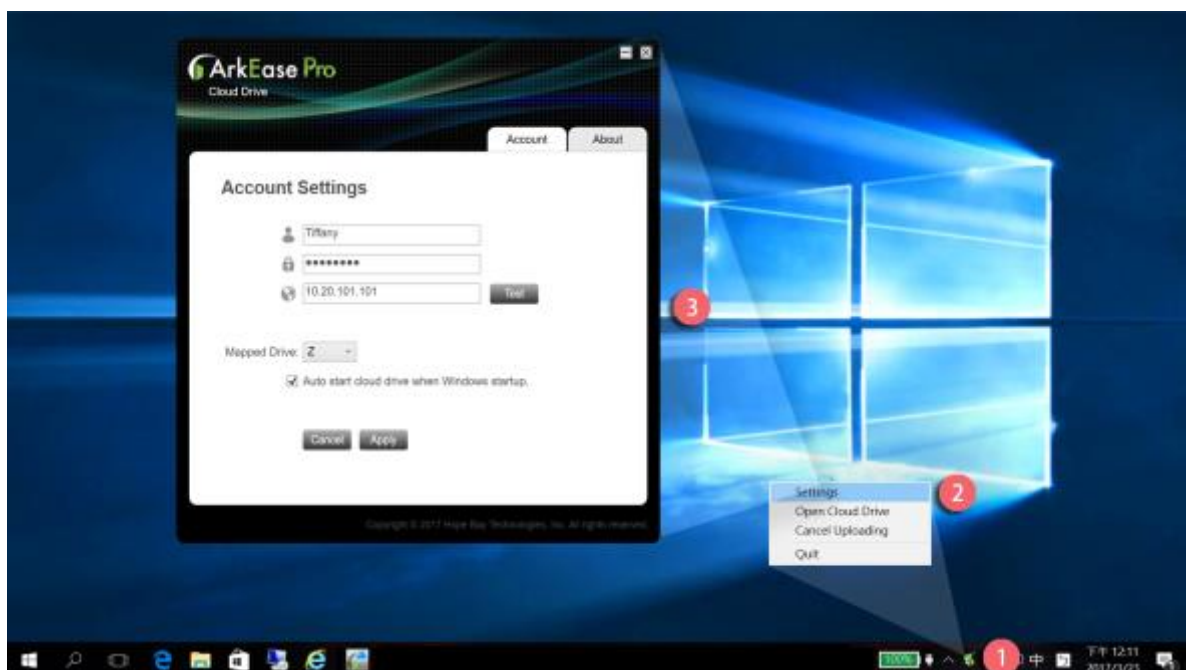
1. Connection Failure，表示無法連線到伺服器，原因可能是網路連線不穩定，或者目前網路連線為中斷狀態
  2. Authorization Failure，表示無法連線到伺服器，原因可能是使用者帳號密碼輸入有誤，或者使用者的密碼有進行更改
- 

 File Upload Complete，表示沒有正在上傳的檔案，或者檔案已經上傳完成

---

## 4.2 查看或更改目前 Cloud Drive 設定

- 若想要查看目前設定，請至 Windows 右下角的工具列，對 Cloud Drive 圖示點擊右鍵，選擇 Settings，此時便會跳出 Cloud Drive 之主畫面。





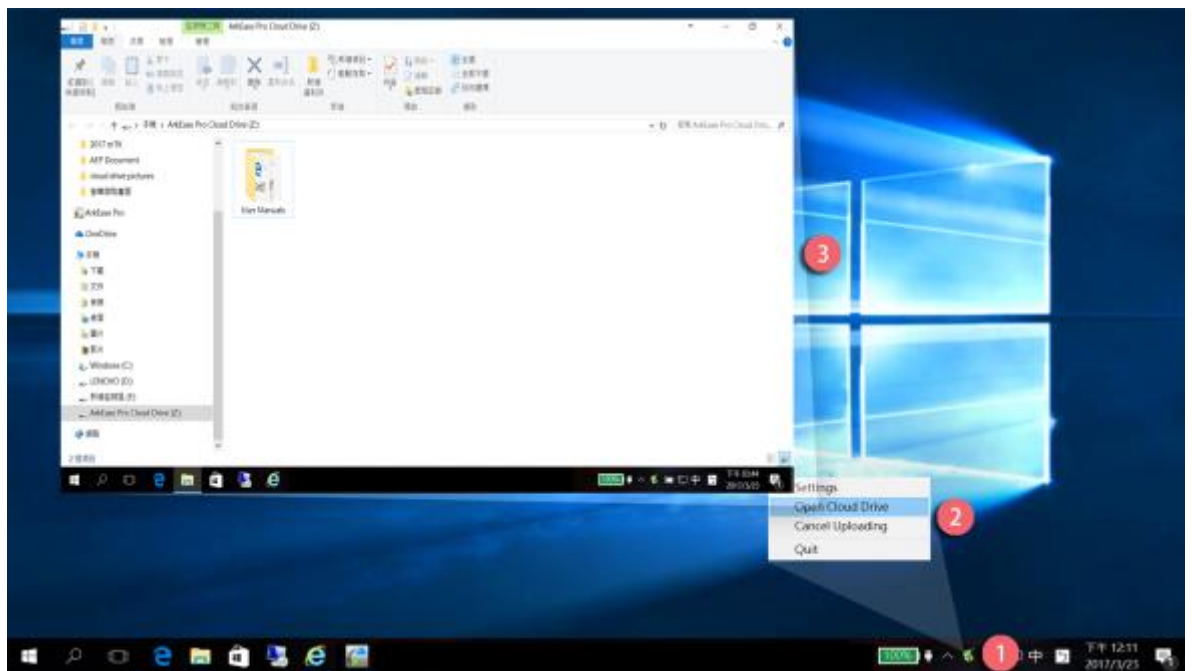
- 若想更改目前 Cloud Drive 之設定，開啟主畫面後，輸入使用者帳號密碼以及欲連線的伺服器位址，接著點擊 Apply，此時 Cloud Drive 會跳出警告視窗，提醒使用者更改任何 cloud drive 設定，將可能會造成檔案上傳中斷以及資料遺失，若確定要繼續進行更改，請點擊 Yes，否則點擊 No。



### 4.3 快速開啟 Cloud Drive 之掛載磁區

- 若想快速開啟 Cloud Drive 之掛載磁區，請至 Windows 右下角的工具列，對 Cloud Drive 圖示點擊右鍵，選擇 "Open Cloud Drive"，此時便會開啟檔案總管中 Cloud

Drive 掛載的對應磁碟機。



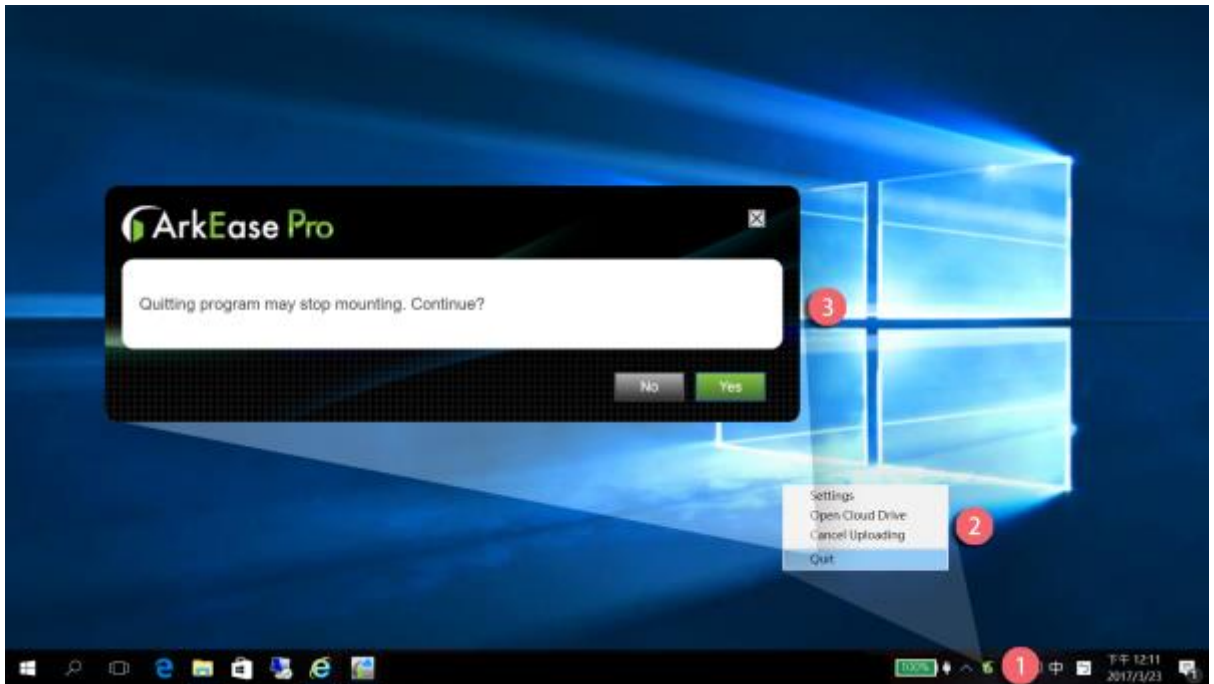
#### 4.4 取消 Cloud Drive 上傳檔案

- 若 Cloud drive 顯示檔案目前正在進行上傳，而使用者想要取消上傳時，請至 Windows 右下角的工具列，對 Cloud Drive 圖示點擊右鍵，選擇 Cancel Uploading，此時會跳出警示視窗，告訴使用者目前檔案仍在進行上傳，若取消上傳，則正在上傳的檔案將會遺失，若確認要取消上傳，請點擊 Yes，否則點擊 No。



## 4.5 關閉 Cloud Drive 之應用程式

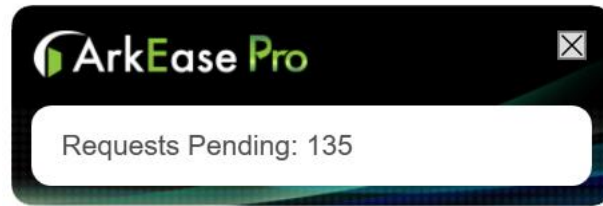
- 若想關閉 Cloud Drive 之應用程式，請至 Windows 右下角的工具列，對 Cloud Drive 圖示點擊右鍵，選擇 Quit，此時會跳出警示視窗，告訴使用者如果關閉 Cloud Drive，將會停止掛載，而正在上傳的資料可能會遺失，若確認要關閉，請點擊 Yes，否則點擊 No。



## Chapter 5: 日常操作說明

### 5.1 檔案操作

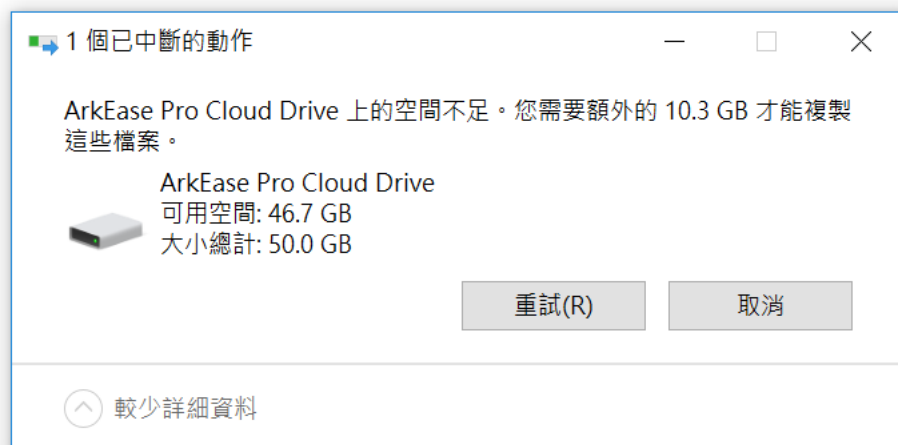
- Cloud Drive 掛載的磁區可以當作是自己電腦中的一部磁碟機使用，使用者可以直接在磁碟中複製、搬移、刪除、更名檔案與建立資料夾。
- 建議使用者若要對檔案進行編輯操作，請先將檔案從 Cloud Drive 下載回本地，編輯完成後，再把檔案上傳到 Cloud Drive。這樣可以得較佳的使用者體驗。
- 將檔案移動到 Cloud Drive 後，檔案會逐步在背景進行上傳，此時在 Windows 工具列的圖示會產生變化，顯示正在進行上傳，並且會跳出提示視窗(Request Pending:待上傳檔案數量)，提醒使用者目前還剩幾個檔案待上傳，當上傳完成後，提示視窗在關閉之前，會先顯示上傳完成。請注意，當列表中還有檔案時，請勿關機或是將 Cloud Drive 關閉，以避免上傳中的檔案遺失。



- 當所有檔案都上傳完成時，工作列圖示會顯示上傳完成，而當滑鼠移動到圖示時，會顯示“File upload complete”的訊息。此時使用者關閉程式或是關機都不會有任何影響。
- 當檔案正在進行上傳時，使用者手動關閉上傳視窗，則視窗會縮到工具列中，當滑鼠移到 Cloud Drive 圖示上時，會顯示待上傳的檔案還有多少。



- 將檔案從 Cloud Drive 移動到本地時，系統會使用 Windows 標準下載機制，檔案不會經由 Cloud Drive 做額外處理，因此下載速度也會較上傳為慢。請注意，此時工具列圖示不會有任何變化。
- 當搬移資料進入 Cloud Drive 時遇到使用者空間不足的狀況，此時檔案總管會跳出警告視窗，提示目前 Cloud Drive 空間不足，需要額外的容量才能繼續複製檔案。



## 5.2 檔案上傳中之相關異動操作

- 休眠/喚醒

當使用者的電腦進入休眠，之後電腦再被喚醒時，前一次未上傳完成的檔案會繼續進行上傳。

- 網路斷線/復線

當使用者的電腦網路斷線，之後電腦的網路再度復線時，前一次未上傳完成的檔案會繼續進行上傳。

- 關閉程式/關機/重開機

當使用者強制關閉程式或進行關機/重開機，則未上傳完成的檔案將會遺失。

- 切換帳號及主機設定

當使用者切換帳號及主機設定時，則未上傳完成的檔案將會遺失。

## Chapter 6: 常見問題與解答

1. 當我打開檔案總管時，看到磁碟機圖示顯示為本機磁碟而不是“ArkEase Pro Cloud Drive”，這會影響系統的使用嗎？

答：不會，系統操作不會受到任何影響。建議重新開啟檔案總管，即可看磁碟圖示回復顯示為“ArkEase Pro Cloud Drive”。

2. 當我直接在 Cloud Drive 上直接打開檔案編輯，然後在存檔時，要等待很長的一段時間，我可以怎麼做？

答：由於不同的程式在處理檔案時，會用不同的機制來運作，某些程式（例如:Office）會在編輯儲存檔案時產生許多暫存檔，導致 Cloud Drive 處理速度較慢。遇到這類型檔案時，建議先下載到本地，編輯完後，再傳回 Cloud Drive。

3. 當我點擊檔案總管的 Cloud Drive 磁碟機圖示，為什麼會出現磁碟機無法存取的訊息？

答：當 Cloud Drive 無法連線到主機時，此時若點擊檔案總管內的 Cloud Drive 磁碟機圖示，則會出現此訊息。此時請檢查網路的連線狀態是否正常。

4. Cloud Drive 頻繁提示網路斷線又復線的訊息，我該怎麼做？

答：這種情況發生在網路十分不穩定的情況，Cloud Drive 與主機之間的連線被頻繁打斷，建議您與 IT 管理人員連繫，確認網路狀況。